



**ПАРЛАМЕНТАРЕН ИНСТИТУТ**

---

**СТАТИСТИЧКИ ПРЕГЛЕД НА ЗЕМЈОДЕЛСКОТО  
ПРОИЗВОДСТВО НА ОВОШНИ И ЛОЗОВИ НАСАДИ ВО  
РЕПУБЛИКА МАКЕДОНИЈА ЗА ПЕРИОДОТ 2008 - 2015  
- информатор -**

---

Скопје, септември 2018 година

## СОДРЖИНА

ВОВЕД .....	2
I. ОВОШНИ НАСАДИ ВО РЕПУБЛИКА МАКЕДОНИЈА .....	2
II. ЛОЗОВИ НАСАДИ ВО РЕПУБЛИКА МАКЕДОНИЈА.....	7

## ВОВЕД

Предмет на оваа истражувачка работа е статистичкиот преглед на вкупното земјоделско производство на **овошни и лозови насади** во Република Македонија. Развојот на земјоделството во Република Македонија ќе биде прикажан преку прегледот на производството на земјоделски производи од 2008 година до 2015<sup>1</sup> година. **Растителното производство** е поделено во пет групи: производство на житни, индустриски, фуражни, градинарски култури, како и **овоштарство и лозарство**. Македонија располага со 1.263.000 ха земјоделско земјиште што претставува 49,1% од вкупната површина на земјата. Земјоделското земјиште ги опфаќа: обработливата земјоделска површина, пасиштата како и површините под бари и трстеници. Обработливата земјоделска површина зафаќа 511.000 ха со следна структура: 81% ораници и бавчи, 12% ливади, 4% лозја и 3% овоштарници. Според достапните податоци од годишните извештаи за рурален развој на Министерството за земјоделство, шумарство и водостопанство засеаната површина на житни растенија има водечко значење, но сепак учеството на житните растенија во вредноста на растителното производство е само 12,6%. Најголемо учество во вредноста на растителното производство имаат градинарските растенија (47%), а потоа следи учеството на овошјето (15,2%).

Оваа истражувачка работа е изработена по **сопствена иницијатива** на Парламентарниот институт.

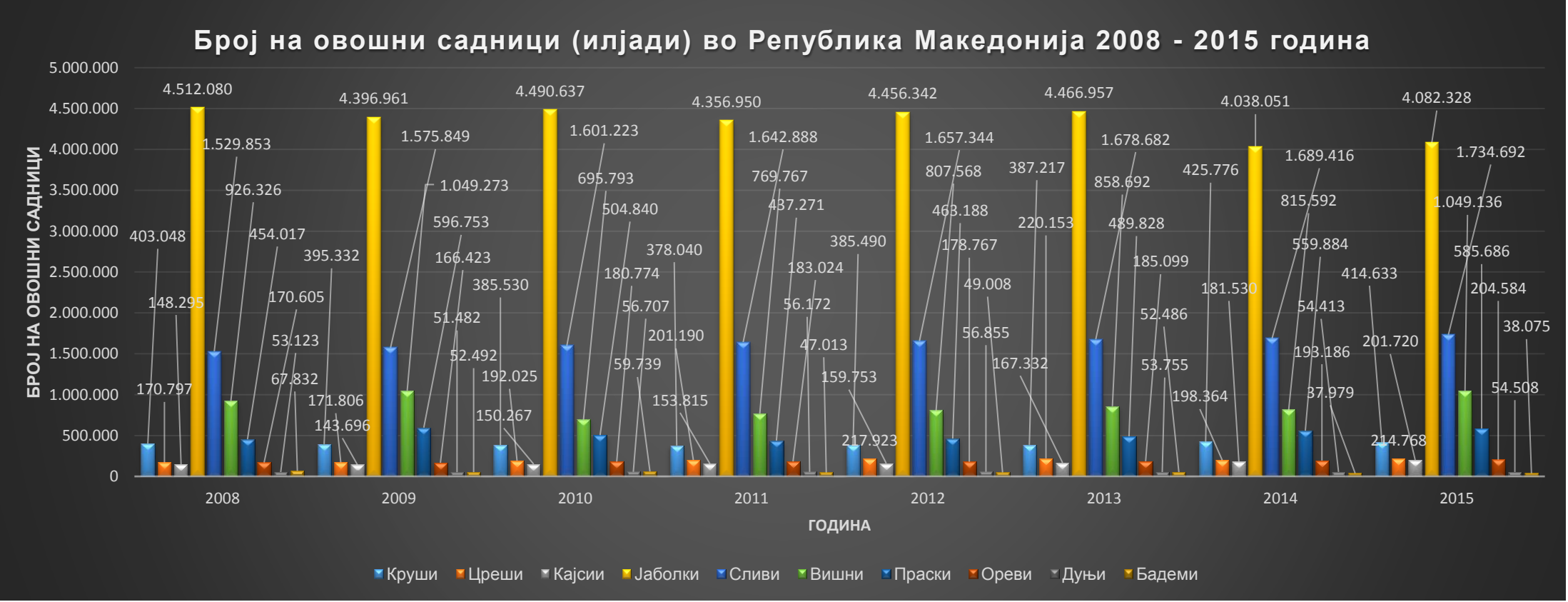
## I. ОВОШНИ НАСАДИ ВО РЕПУБЛИКА МАКЕДОНИЈА

Одгледувањето овошни култури е најзастапено во западните делови на земјата, кои се карактеризираат со поволни агроклиматски услови за одгледување овошни култури. Површината под овошни насади изнесува околу 16.000 ха и зафаќа 3.2% од вкупната обработлива површина. Најзастапена овошна култура во Република Македонија е јаболкото на кое отпаѓа 56% од вкупното производство на овошје. Насадите на јаболко се застапени со околу 5.200 ха и претставуваат скоро една третина од вкупните површини на овошни култури. Најголем регион за одгледување јаболка е Ресенско-охридскиот регион. Најзастапени сорти се Ајдарет со 63%, Златен делишес 20%, Црвен делишес со 10% и други сорти со околу 7%. Друга позначајна овошна култура е сливата, по што следува вишната, кајсијата, праските, крушите, црешите, дуњата и бадемот. Согласно достапните официјални податоци во годишните извештаи за земјоделство и рурален развој во делот на овошни насади, во **Графиконот бр. 1** е прикажан бројот на садници на гореспоменатите овошни култури во периодот 2008-2015 година. **Во Графиконот бр. 2** е прикажано вкупното производство на овошје во Република Македонија и од него може да се види дека јаболкото е водечко со најголеми приноси, а потоа доаѓаат сливите, праските, крушите, црешите, вишните и другите овошни култури кои се прикажани во графиконот. **Во Графиконот бр. 3** е прикажано просечното производство на овошје за периодот 2008 – 2015 година и од него може да се види дека јаболката и сливите учествуваат со најголем процент. **Во Графиконот бр. 4** се прикажани просечните приноси на овошје. Од него може да се види дека најголеми приноси имаат јаболката, но во годините има варирање на приносите, во 2008 година приносите се најголеми, а најниски се 2009 и 2014 година. Кај другите овошни насади нема некое големо отстапување.

---

<sup>1</sup> Во врска со податоците за некој статистички преглед за земјоделското производство во Република Македонија можат да се најдат податоци и за 2016 година

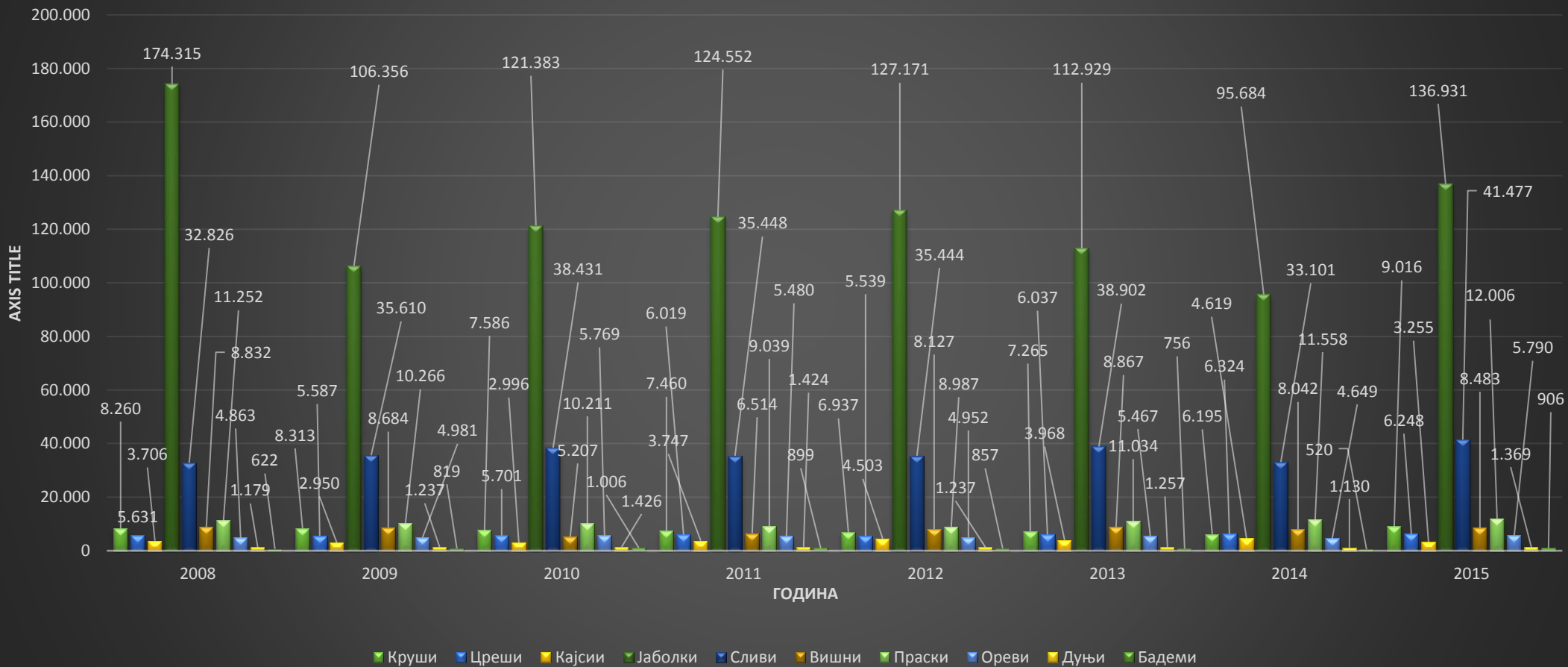
Графикон бр.1 Број на овошни садници (илјади) во Република Македонија 2008 - 2015 година



Извор: Министерство за Земјоделство, шумарство и водостопанство (годишни извештаи за земјоделство и руралниот развој)

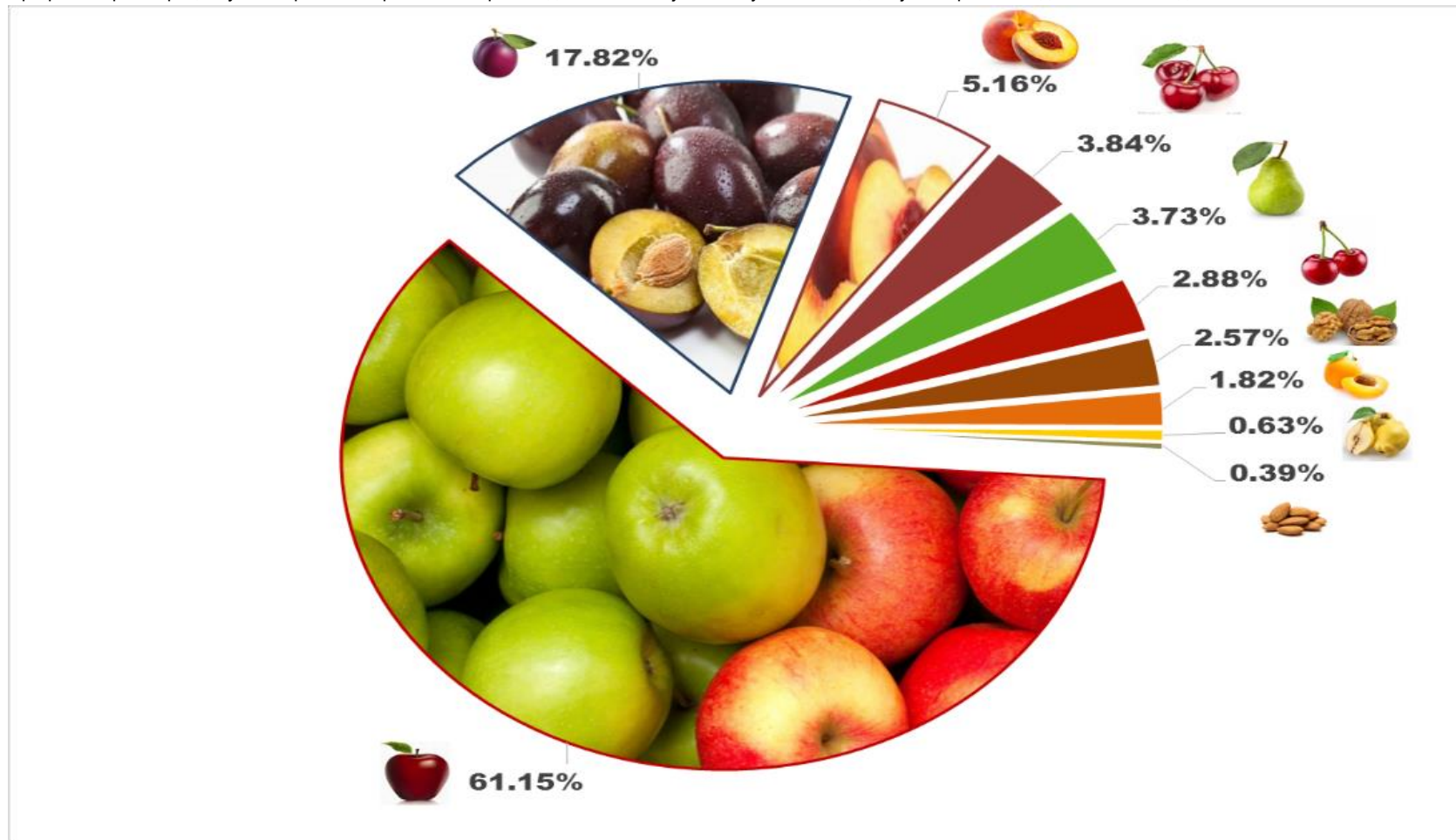
Графикон бр. 2 Производство на овошје (тони) во Република Македонија 2008 - 2015 година

## Производство на овошје (тони) во Република Македонија 2008 - 2015 година

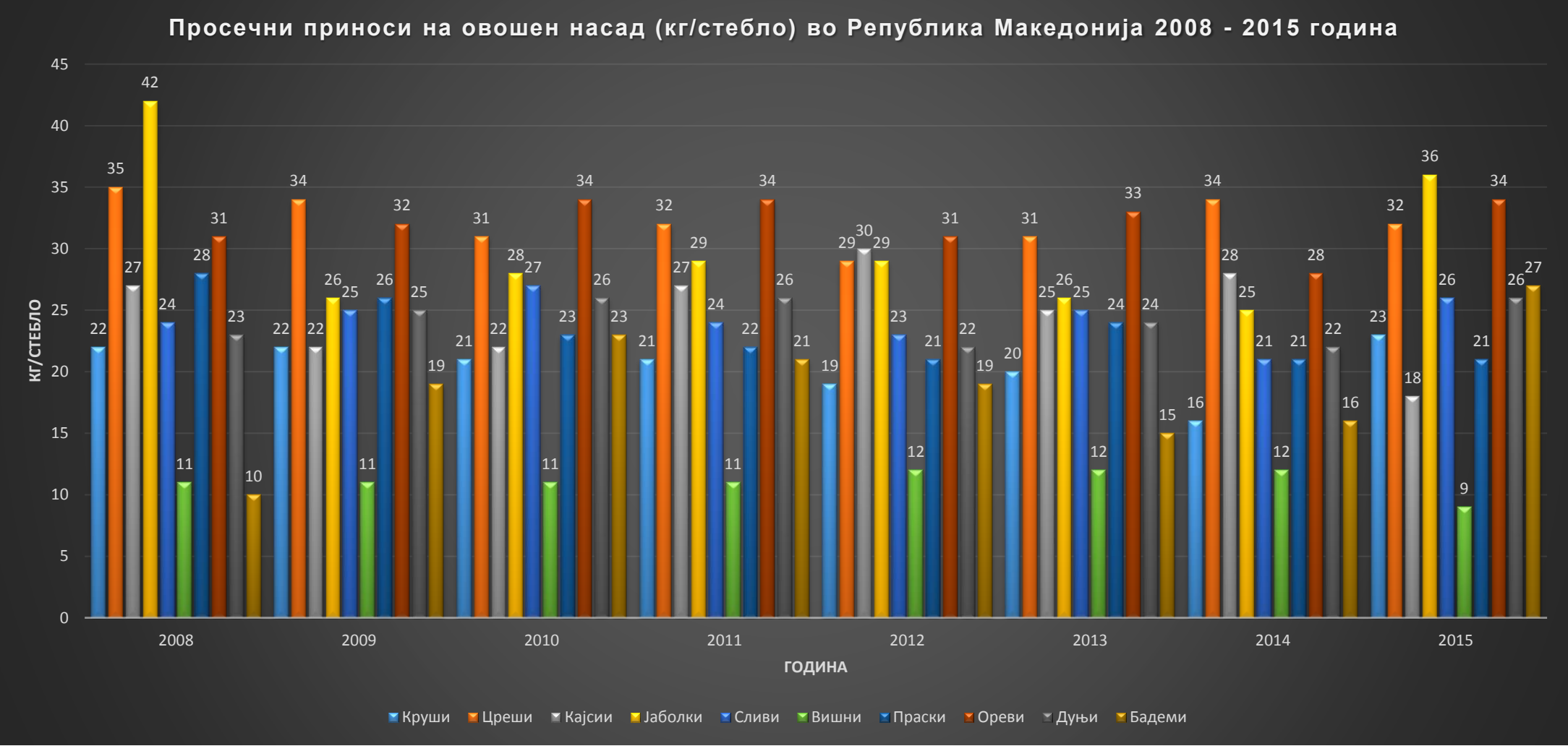


Извор Министерство за Земјоделство, шумарство и водостопанство (годишни извештаи за земјоделство и руралниот развој)

Графикон бр. 3. Процентуален приказ на просечното производство на овошје во Република Македонија на просекот од 2008 - 2015 година



Графикон бр. 4 Просечни приноси на овошен насад (кг/стебло) во Република Македонија 2008 - 2015 година



Извор Министерство за Земјоделство, шумарство и водостопанство (годишни извештаи за земјоделство и руралниот развој)

## II. ЛОЗОВИ НАСАДИ ВО РЕПУБЛИКА МАКЕДОНИЈА

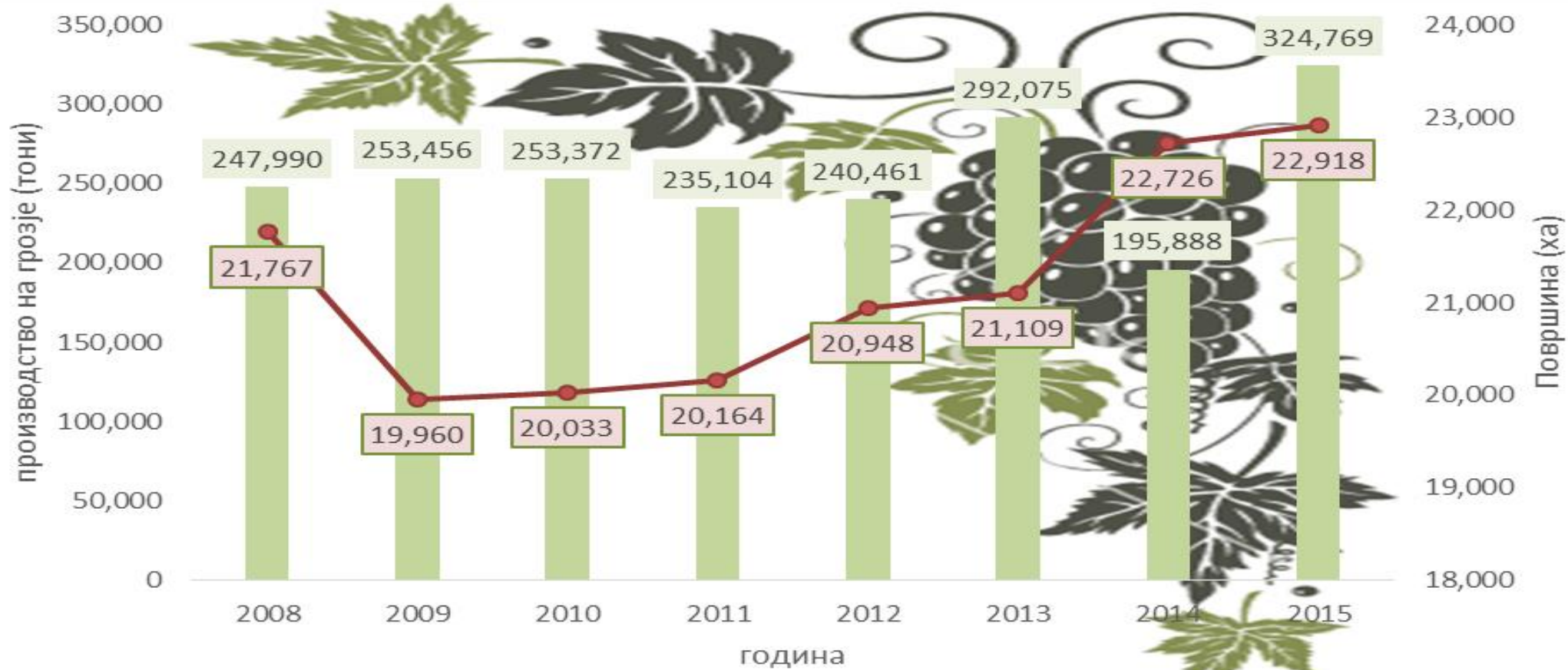
Лозарството во Република Македонија е една од културите со голема традиција. Има два типа на грозје: винско и трпезно. Најголем дел од лозовите насади во Република Македонија се вински, а помал дел се трпезни. Најпознати вински сорти на грозје се Вранец, Кратошија, Каберне совинјон и Мерло, а од белите сорти: Смедеревка, Ризлинг, Шардоне, Совинјон бел, додека трпезни сорти се Афус - Али, Кардинал, Мускат Италија, Мускат Хамбург, Бело зимско, Викторија, Мишел Палиери, Рибиер и др.

Повеќе од 60% од лозовите насади се постари од 15 години кои треба да бидат обновени за да се продолжи и зголеми производствениот процес. Во Македонија постојат два региона каде се одгледуваат најголемите површини на лозови насади како што се Вардарскиот и Југоисточниот дел а другите се помали во споредба со овие два региона. Во периодот 2008-2015 година производството на грозје во просек изнесува околу 250.000 тони, во кое влегува и трпезното грозје (**Графикон бр. 5**). Трпезното грозје најмногу се произведува во Вардарскиот регион. По него следат Југоисточниот и Североисточниот регион. Сортите на трпезно грозје вклучуваат неколку класи од многу рани, до многу доцни сорти на трпезно грозје.

Во **Графиконот бр.5** е даден споредбен приказ на површините на кои се подигнати лозовите насади (вклучително и трпезно грозје) и вкупното производство на грозје, по години за периодот 2008-2015 година. Графиконот покажува дека во текот на годините има намалување и зголемување на површините, а производството на грозје во најголем дел останува исто. Единствено во 2015 година зголемувањето на површините е проследено со зголемено производство на грозје. Различните бројки во површините на лозовите насади и вкупното производство зависи од многу фактори како: цената, поволните временски услови, но и подигнување на нови сорти на лозови насади кои се барани од откупувачите на винско грозје.



Графикон бр. 5. Приказ на лозови насади и вкупно производство на грозје (вклучувајќи и трлезно грозје) заедно за да се увиди паралела во однос на тони и хектари



Изработил: Славчо Маркоски

Контролирала: Ева Јованова

Одобрила: Фани Коровешовска

Раководител на Парламентарниот институт,

---

м-р Златко Атанасов

## ЛИСТА НА ИЗВОРИ

1. Годишни извештаи за Земјоделство и руралниот развој од 2011 - 2015 година на Министерството за земјоделство, шумарство и водостопанство  
<http://mzsv.gov.mk/?q=node/611>
2. Државен завод за статистика на Република Македонија (МАКСТАТ БАЗА)  
<http://makstat.stat.gov.mk/PXWeb/pxweb/mk/MakStat/?rxid=46ee0f64-2992-4b45-a2d9-cb4e5f7ec5ef>